

<p>PLA MUNICIPAL DE PREVENCIÓ DE SITUACIONS DE DESPROTECCIÓ EN MENORS EN L'ÀMBIT SOCIOEDUCATIU</p> <p>ÍNDIX</p> <p>1- Referències legals aplicables al Pla de prevenció de situacions de desprotecció en menors 2- Delimitació de l'objecte del pla de prevenció 3- Objectius 4- Funcions dels diferents àmbits implicats 5- Protocols d'intervenció i coordinació</p> <ul style="list-style-type: none"> • Des de l'àmbit educatiu • Des de Benestar Social <p>6-Comissió Municipal de prevenció de situacions de desprotecció en menors 7-Avaluació 8-Annexos</p> <p>1. REFERÈNCIES LEGALS APLICABLES AL PLA DE PREVENCIÓ DE SITUACIONS DE DESPROTECCIÓ DE MENORS</p> <p>1. Llei 12/2008, de 3 de juliol de 2008, de la Generalitat, de protecció integral de la infància i l'adolescència de la Comunitat Valenciana. 2. Decret 28/2009, de 20 de febrer, del Consell, pel qual es modifica el reglament de mesures de protecció jurídica del menor en la comunitat Valenciana, aprovat pel Decret 93/2001, de 22 de maig del Consell. 3. Ordre 1/2010, de 3 de maig, de la Conselleria d'Educació i de la Conselleria de Benestar Social, per la qual implanta el Full de Notificació de la possible situació de desprotecció del menor detectada des de l'àmbit educatiu a la Comunitat Valenciana i s'establix la coordinació interadministrativa per a la protecció integral de la infància. 4. Projecte de decret, del Consell, pel qual es regulen els òrgans territorials de coordinació en l'àmbit de la protecció de menors de la Comunitat Valenciana. 5. El títol V de la Llei Orgànica general del Sistema Educatiu (1990), "De la compensació de les desigualtats en l'educació", el qual disposa en l'article 63</p>	<p>PLAN MUNICIPAL DE PREVENCIÓN DE SITUACIONES DE DESPROTECCIÓN EN MENORES EN EL ÁMBITO SOCIO EDUCATIVO, desarrollándose a continuación:</p> <p>INDICE</p> <p>1- Referencias legales aplicables al plan de prevención de situaciones de desprotección en menores 2- Delimitación del objeto del plan de prevención 3- Objetivos 4- Funciones de los distintos ámbitos implicados 5- Protocolos de intervención y coordinación</p> <ul style="list-style-type: none"> • Desde el ámbito educativo • Desde Bienestar Social <p>6- Comisión Municipal de prevención de situaciones de desprotección en menores 7- Evaluación 8- Anexos</p> <p>1. REFERENCIAS LEGALES APLICABLES AL PLAN DE PREVENCIÓN DE SITUACIONES DE DESPROTECCIÓN DE MENORES</p> <p>1. Ley 12 2008 de 3 de julio de 2008, de la Generalitat, de protección integral de la infancia y la adolescencia de la Comunidad Valenciana. 2. Decreto 28 2009, de 20 de febrero, del Consell, por el que se modifica el reglamento de medidas de protección jurídica del menor en la comunidad Valenciana, aprobado por el Decreto 93 2001, de 22 de mayo del Consell. 3. Orden 1 2010, de 3 de mayo, de la Conselleria de Educación y de la Conselleria de Bienestar Social, por la que implanta la Hoja de Notificación de la posible situación de desprotección del menor detectada desde el ámbito educativo en la Comunidad Valenciana y se establece la coordinación inter administrativa par la protección integral de la infancia. 4. Proyecto de decreto, del Consell, por el que se regulan los órganos territoriales de coordinación en el ámbito de la protección de menores de la Comunidad Valenciana.</p>
--	---

<p>"la responsabilitat dels poders públics de desenvolupar accions de caràcter compensatori en relació amb les persones i els grups que es troben en situacions desfavorables i l'obligació de reforçar les accions del sistema educatiu, de manera que s'eviten les desigualtats derivades de factors socials, econòmics, culturals, geogràfics, ètnics o d'una altra índole".</p> <p>6. Llei Orgànica 2/2006, de 3 de maig, d'Educació: La cooperació i col·laboració de les administracions educatives amb les corporacions locals en la planificació i implementació de la política educativa. Article 2. Finalitats. El sistema educatiu espanyol s'orientarà a la consecució de les finalitats següents: El ple desenvolupament de la personalitat i de les capacitats dels alumnes.</p> <p>7. Correspon a les administracions educatives garantir l'escolarització, regular i assegurar la participació dels pares o tutors en les decisions que afecten a l'escolarització i als processos educatius d'aquest alumnat. De la mateixa manera, els correspon adoptar les mesures oportunes perquè els pares d'aquests alumnes reben l'adequat assessorament individualitzat, així com la informació necessària que els ajude en l'educació dels seus fills.</p> <p>8. Amb la finalitat de fer efectiu el principi d'igualtat en l'exercici del dret a l'educació, les administracions públiques desenvoluparan accions de caràcter compensatori en relació amb les persones, els grups i els àmbits territorials que es troben en situacions desfavorables i proveiran els recursos econòmics i els suports necessaris per a açò.</p> <p>9. "Les autoritats i serveis públics tenen obligació de prestar l'atenció immediata que necessite qualsevol menor i d'actuar, si correspon al seu àmbit de competències, o de donar trasllat, en un altre cas, a l'òrgan competent de posar els fets en coneixement dels representants legals del menor, o quan siga necessària pel Ministeri Fiscal" (art. 14 Llei Orgànica 1/1996 de Protecció Jurídica del Menor).</p>	<p>5. La Ley Orgánica general del Sistema Educativo (1990) en su título V "De la compensación de las desigualdades en la educación" recoge en su artículo 63 "...la responsabilidad de los poderes públicos de desarrollar acciones de carácter compensatorio en relación con las personas y los grupos que se encuentren en situaciones desfavorables y la obligación de reforzar las acciones del sistema educativo de forma que se eviten las desigualdades derivadas de factores sociales, económicos, culturales, geográficos, étnicos o de otra índole".</p> <p>6. Ley Orgánica 2/2006, de 3 de mayo, de Educación: La cooperación y colaboración de las Administraciones educativas con las corporaciones locales en la planificación e implementación de la política educativa. Artículo 2. Fines. El sistema educativo español se orientará a la consecución de los siguientes fines: El pleno desarrollo de la personalidad y de las capacidades de los alumnos.</p> <p>7. Corresponde a las Administraciones educativas garantizar la escolarización, regular y asegurar la participación de los padres o tutores en las decisiones que afecten a la escolarización y a los procesos educativos de este alumnado. Igualmente les corresponde adoptar las medidas oportunas para que los padres de estos alumnos reciban el adecuado asesoramiento individualizado, así como la información necesaria que les ayude en la educación de sus hijos.</p> <p>8. Con el fin de hacer efectivo el principio de igualdad en el ejercicio del derecho a la educación, las Administraciones públicas desarrollarán acciones de carácter compensatorio en relación con las personas, grupos y ámbitos territoriales que se encuentren en situaciones desfavorables y proveerán los recursos económicos y los apoyos precisos para ello.</p> <p>9. "Las autoridades y servicios públicos tienen obligación de prestar la atención inmediata que precise cualquier menor, y de actuar si corresponde a su ámbito de competencias o de dar traslado en otro caso al órgano competente de poner los hechos en conocimiento de los representantes legales del menor, o cuando sea necesaria por el Ministerio</p>
<p>2. DELIMITACIÓ DE L'OBJECTE DEL PLA</p>	

<p>DE PREVENCIÓ DE SITUACIONS DE DESPROTECCIÓ EN MENORS</p> <p>La Conselleria de Benestar Social i la d'Educació han elaborat un protocol de coordinació socioeducativa que implanta, mitjançant l'Ordre 1/2010, de 3 de maig, de la Conselleria d'Educació i la Conselleria de Benestar Social, el Full de Notificació de possible situació de desprotecció del menor detectada des de l'àmbit educatiu en la Comunitat Valenciana i s'establix la coordinació interadministrativa per a la protecció integral de la infància.</p> <p>Des del Departament de Benestar Social es veu necessària la diferenciació en la intervenció i en el tracte que ha de donar-se a una problemàtica d'absentisme escolar, segons es produïska aquesta en els centres d'educació primària o en els centres d'educació secundària.</p> <p>Entenem que quan parlem de menors de 3 a 11 anys d'edat, els indicadors de desprotecció estan relacionats directament amb la família del menor, sent aquesta la responsable que el menor manifeste algun indicador arreplegat en la fulla de notificació i açò es pot considerar una negligència per la seua banda quant a l'atenció dels menors.</p> <p>D'altra banda, quan els indicadors es produeixen en l'etapa de secundària, a més de la família, es poden trobar diferents variables que tenen a veure directament amb el mateix menor, el grup d'iguals, la motivació, etc., i que estan incidint en la problemàtica de desprotecció.</p> <p>Creiem que la intervenció en primària i secundària ha de ser diferent, per este motiu, des d'aquest Departament es realitzen, des de fa diversos anys, reunions periòdiques amb tots els centres escolars de primària del municipi, l'objectiu de les quals és la detecció de situacions de risc en menors amb la utilització com a indicador rellevant, entre d'altres, el d'escolaritat.</p> <p>De la mateixa manera, des del Departament de Benestar social es realitzen reunions mensuals amb els Instituts d'Ensenyament Secundari del municipi i s'intervé de la mateixa manera que l'exposada anteriorment, en els</p>	<p>Fiscal" (Art. 14 Ley Orgánica 1/1996, Protección Jurídica del Menor).</p> <p>2. DELIMITACIÓN DEL OBJETO DEL PLAN DE PREVENCIÓN DE SITUACIONES DE DESPROTECCIÓN EN MENORES</p> <p>La Conselleria de Bienestar social y la de Educación, han elaborado un protocolo de coordinación socio educativa, implantando mediante la Orden 1/2010, de 3 de mayo, de la Conselleria de Educación y la Conselleria de Bienestar Social, la Hoja de Notificación de posible situación de desprotección del menor detectada desde el ámbito educativo en la comunidad Valenciana y se establece la coordinación ínter administrativa para la protección integral de la infancia.</p> <p>Desde el Departamento de Bienestar Social se ve necesario la diferenciación en la intervención y en el trato que debe darse a una problemática de absentismo escolar, según se produzca ésta en los centros de educación primaria o en los centros de educación secundaria.</p> <p>Entendemos que cuando hablamos de menores de 3 a 11 años de edad, los indicadores de desprotección están relacionados directamente con la familia del menor, siendo ésta la responsable de que el menor manifieste algún indicador recogido en la hoja de notificación y esto se puede considerar una negligencia por su parte en cuanto a la atención de los menores.</p> <p>Por otra parte, cuando los indicadores se producen en la etapa de secundaria, además de la familia, se pueden encontrar diferentes variables que tienen que ver directamente con el propio menor, el grupo de iguales, la motivación, etc., y que están incidiendo en la problemática de desprotección.</p> <p>Creemos que la intervención en primaria y secundaria ha de ser diferente, para ello desde este departamento se vienen realizando, desde hace varios años, reuniones periódicas con todos los centros escolares de primaria del municipio, siendo el objetivo de las mismas, la detección de situaciones de riesgo en menores, utilizando como indicador relevante, entre otros, el de la escolaridad.</p> <p>De la misma forma, desde el departamento de</p>
--	--

<p>casos en què, a més d'una problemàtica relacionada amb l'escolaritat, s'ha detectat una situació de desprotecció del menor.</p> <p>Diferenciar l'absentisme escolar o tractar aquest problema com un indicador únic i separat d'uns altres, de manera aïllada, és bastant difícil, ja que normalment va unit a altres indicadors que incideixen de manera més global en el desenvolupament de la persona. Com a fet aïllat es pot tractar en aquells menors que han pres una decisió ferma d'abandó escolar i no es detecta cap altre tipus de problemàtica familiar o social que pugua afectar al desenvolupament de menor.</p> <p>En la resta de casos, en els quals, a més, es detecten altres indicadors, socials, familiars, psicològics, que suposen una situació de risc o desprotecció d'un menor, proposem que es realitze una coordinació socioeducativa adequada, que s'utilitzen els protocols i les eines que ens proporciona la Conselleria de Benestar Social i la Conselleria d'Educació, així com els recursos materials i professionals dels quals està dotat aquest municipi.</p> <p>Segons el Decret 28/2009, de 20 de febrer, del Consell, pel qual es modifica el Reglament de Mesures de Protecció Jurídica del Menor en la Comunitat Valenciana, la competència en matèria de menors en situació de desprotecció és dels equips socials de base dels municipis de la Comunitat Valenciana i són estos qui elaboraran un Pla d'intervenció familiar que arregle les actuacions necessàries per a la superació de la situació.</p> <p>Per a açò és necessària la coordinació dels equips socials de base amb la resta d'agents implicats (educació i sanitat), de manera que la detecció dels casos de situacions de desprotecció de menors siga eficaç i la nostra proposta seria ampliar la visió del problema, sense centrar-ho únicament en l'absentisme escolar.</p> <p>DEFINICIÓ DE CONCEPTES CLAU:</p> <p>Situació de risc d'un menor: és aquella que, per circumstàncies personals, interpersonals o de l'entorn, ocasionen un perjudici per al</p>	<p>Bienestar social, se realizan reuniones mensuales con los Institutos de Enseñanza Secundaria del municipio y se interviene de la misma forma que la expuesta anteriormente, en aquellos casos en los que además de una problemática relacionada con la escolaridad, se ha detectado una situación de desprotección del menor.</p> <p>Diferenciar el absentismo escolar o tratar este problema como un indicador único y separado de otros, de forma aislada, es bastante difícil ya que normalmente va unido a otros indicadores que inciden de forma más global en el desarrollo de la persona. Como hecho aislado se puede tratar en aquellos menores que han tomado una decisión firme de abandono escolar y no se detecta ningún otro tipo de problemática familiar o social que pueda afectar al desarrollo de menor.</p> <p>En el resto de casos, en los que además se detectan otros indicadores, sociales, familiares, psicológicos, que suponen una situación de riesgo o desprotección de un menor, proponemos que se realice una coordinación socio educativa adecuada, utilizando los protocolos y herramientas que nos proporciona la Conselleria de Bienestar Social y la Conselleria de Educación, así como los recursos materiales y profesionales de los que está dotado este municipio.</p> <p>Según el Decreto 28/2009, de 20 de febrero, del Consell, por el que se modifica el Reglamento de Medidas de Protección Jurídica del Menor en la comunidad Valenciana, la competencia en materia de menores en situación de desprotección es de los Equipos Sociales de Base de los municipios de la Comunidad Valenciana, siendo éstos los que elaborarán un plan de intervención familiar que recoja las actuaciones necesarias para la superación de la situación.</p> <p>Para ello es necesaria la coordinación de los equipos sociales de base con el resto de agentes implicados (educación y sanidad), de forma que la detección de los casos de situaciones de desprotección de menores sea eficaz y nuestra propuesta sería ampliar la visión del problema, no centrándolo únicamente en el absentismo escolar.</p> <p>DEFINICIÓN DE CONCEPTOS CLAVE:</p>
--	--

<p>desenvolupament i/o benestar personal o social del menor, sense que siga necessària l'assumpció de la tutela per a adoptar mesures de correcció.</p> <p>Situació de desemparament d'un menor: és aquella en la qual a causa d'un incompliment, o de l'impossible o inadequat exercici dels deures de protecció establits per les lleis per a la guarda dels menors, aquests exercicis queden privats de la necessària assistència moral i material.</p> <p>Indicadors per àrees d'observació:</p> <ul style="list-style-type: none"> - Indicadors de salut i higiene - Indicadors emocionals - Indicadors d'escolarització - Indicadors conductuals - Indicadors de relació amb la seua família <p>3. OBJECTIUS</p> <p>Generals:</p> <p>La finalitat aquest Pla:</p> <p>* Estudiar, valorar i intervenir en els casos en què es produïx una situació de desprotecció en un menor per a prevenir l'agreujament de la situació i procurar un adequat desenvolupament integral del menor.</p> <p>Específics:</p> <ol style="list-style-type: none"> 1) Intervenir amb tots els menors que presenten algun indicador de desprotecció. 2) Intervenir en famílies que dificulten o impedisquen un normal desenvolupament dels seus fills i filles. 3) Propiciar l'acostament de les famílies als centres educatius. 4) Sensibilitzar la població perquè comprenga la importància de la protecció dels menors i adolescents del nostre municipi i done suport a les accions que es realitzen en aquest sentit; tant des de les escoles, com des de l'Ajuntament. <p>4. FUNCIONS DELS DIFERENTS ÀMBITS IMPLICATS</p> <p>DES DE L'ÀMBIT MUNICIPAL (COMISSIÓ MUNICIPAL DE PREVENCIÓ)</p> <ol style="list-style-type: none"> 1) Realitzar un seguiment de la problemàtica de desprotecció que es produïx en el municipi 	<p>Situación de Riesgo de un Menor: es aquella que por circunstancias personales, interpersonales o del entorno, ocasionan un perjuicio para el desarrollo y/o bienestar personal o social del menor, sin que sea necesaria la asunción de la tutela para adoptar medidas de corrección.</p> <p>Situación de desamparo de un menor: es aquella en la que a causa de un incumplimiento, o del imposible o inadecuado ejercicio de los deberes de protección establecidos por las leyes para la guarda de los menores, éstos queden privados de la necesaria asistencia moral y material.</p> <p>Indicadores por áreas de observación:</p> <ul style="list-style-type: none"> - Indicadores de salud e higiene - Indicadores emocionales - Indicadores de escolarización - Indicadores conductuales - Indicadores de relación con su familia <p>3. OBJETIVOS</p> <p>Generales:</p> <p>La Finalidad este Plan:</p> <ul style="list-style-type: none"> • Estudiar, valorar e intervenir en aquellos casos en los que se produce una situación de desprotección en un menor para prevenir el agravamiento de la situación y procurar un adecuado desarrollo integral del menor. <p>Específicos:</p> <ol style="list-style-type: none"> 1) Intervenir con tod@s l@s menores que presentan algún indicador de desprotección. 2) Intervenir en familias que dificulten o impidan un normal desarrollo de sus hij@s. 3) Propiciar el acercamiento de las familias a los centros educativos. 4) Sensibilizar a la población, para que comprenda la importancia de la protección de los menores y adolescentes de nuestro municipio y apoye las acciones que se realicen en este sentido; tanto desde las escuelas, como desde el Ayuntamiento. <p>4. FUNCIONES DE LOS DISTINTOS ÁMBITOS IMPLICADOS</p> <p>DESDE EL ÁMBITO MUNICIPAL (COMISIÓN</p>
--	---

<p>de la Vila Joiosa.</p> <p>2) Estimular la participació en activitats integradores i normalitzades en horari extraescolar.</p> <p>3) Fomentar polítiques de compensació socioeducativa.</p> <p>4) Participar en les reunions de la Comissió Municipal de Prevenció de Situacions de Desprotecció en Menors</p> <p>DES DEL CENTRE EDUCATIU</p> <p>1) Observar en els alumnes indicadors de possibles situacions de desprotecció per part de l'equip docent.</p> <p>2) Comunicar als pares el problema detectat, quan l'indicador observat pot ser esmenat amb una orientació.</p> <p>3) Comunicar a l'adreça del centre escolar la problemàtica detectada.</p> <p>4) Participar en les reunions de coordinació socioeducativa</p> <p>5) Traslladar la informació al Departament de Benestar Social mitjançant el Full de Notificació</p> <p>6) Traslladar al Departament d'Educació les dades estadístiques sobre les intervencions.</p> <p>DES DE BENESTAR SOCIAL</p> <p>1) Participar en les reunions amb el centre escolar.</p> <p>2) Realitzar els plans de treball en els casos en què no s'hagen obtingut resultats en la primera fase de la intervenció, per part dels centres escolars, i necessiten d'actuacions complementàries.</p> <p>3) Realitzar el plans de treball familiar i el seguiment dels casos, amb la finalitat de millorar, disminuir o eliminar les situacions de risc detectades des de l'àmbit escolar.</p> <p>4) Informar els òrgans competents, Conselleria de Justícia i Benestar Social, de les situacions de risc i/o desemparament que es detecten.</p> <p>5) Tractar dades estadístiques per a l'elaboració de la memòria anual de les actuacions realitzades des de Benestar Social.</p> <p>6) Comunicar a la Regidoria d'Educació les dades estadístiques de les actuacions realitzades.</p> <p>DES DE LA REGIDORIA D'EDUCACIÓ</p> <p>1) Elaborar la Memòria anual per a la Comissió</p>	<p>MUNICIPAL DE PREVENCIÓ)</p> <p>1) Realizar un seguimiento de la problemática de desprotección que se produce en el municipio de Villajoyosa.</p> <p>2) Estimular la participación en actividades integradoras y normalizadas en horario extraescolar.</p> <p>3) Fomentar políticas de compensación socioeducativa.</p> <p>4) Participar en las reuniones de la Comisión Municipal de prevención de situaciones de desprotección en menores</p> <p>DESDE EL CENTRO EDUCATIVO</p> <p>1) Observar en los alumnos indicadores de posibles situaciones de desprotección por parte del equipo docente.</p> <p>2) Comunicar a los padres el problema detectado, cuando el indicador observado puede ser subsanado con una orientación.</p> <p>3) Comunicar a la dirección del Centro Escolar la problemática detectada.</p> <p>4) Participar en las reuniones de coordinación socio educativa</p> <p>5) Trasladar la información al Departamento de Bienestar Social mediante la Hoja de Notificación</p> <p>6) Trasladar al Departamento de Educación los datos estadísticos sobre las intervenciones.</p> <p>DESDE BIENESTAR SOCIAL</p> <p>1) Participar en las reuniones con el centro escolar.</p> <p>2) Realizar los planes de trabajo en los casos en los que no se hayan obtenido resultados en la primera fase de la intervención por parte de los Centros Escolares y precisen de actuaciones complementarias.</p> <p>3) Realizar lo planes de trabajo familiar y el seguimiento de los casos, con la finalidad de mejorar, disminuir o eliminar las situaciones de riesgo detectadas desde el ámbito escolar.</p> <p>4) Informar a los órganos competentes, Conselleria de Justicia y Bienestar Social, de las situaciones de riesgo y/o desamparo que se detecten.</p> <p>5) Tratar datos estadísticos para la elaboración de la memoria anual de las actuaciones realizadas desde Bienestar Social.</p> <p>6) Comunicar a la Concejalía de educación los datos estadísticos de las actuaciones realizadas.</p>
---	---

municipal de Prevenció, en què s'arrepleguen les dades estadístiques de les actuacions realitzades des dels centres escolars i les dades facilitades per Benestar Social.

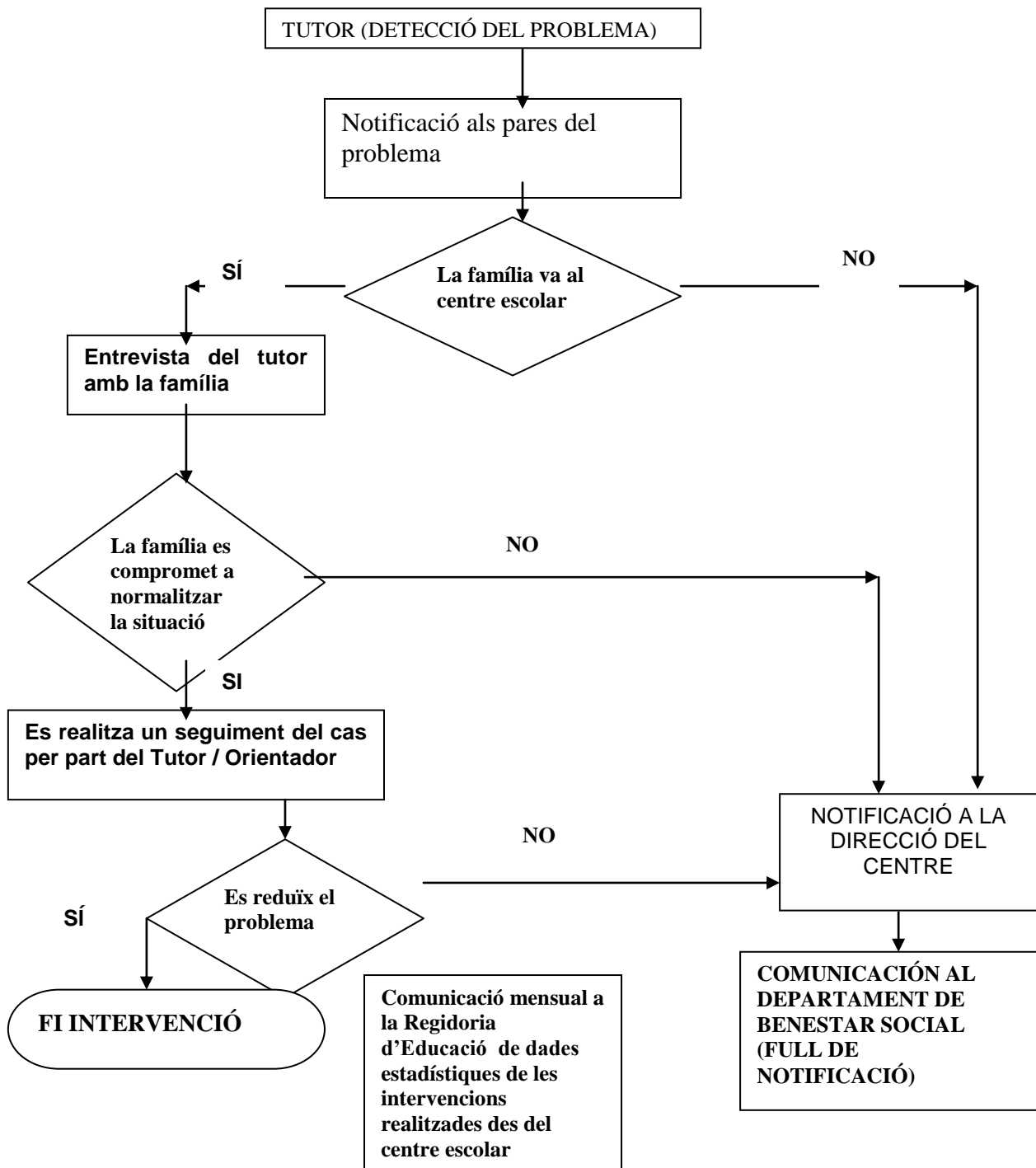
5. PROTOCOLS D'INTERVENCIÓ

DESDE LA CONCEJALÍA DE EDUCACIÓN

1) Elaborar la Memoria anual para la comisión municipal de prevención, donde se recojan los datos estadísticos de las actuaciones realizadas desde los centros escolares y los datos facilitados por Bienestar Social.

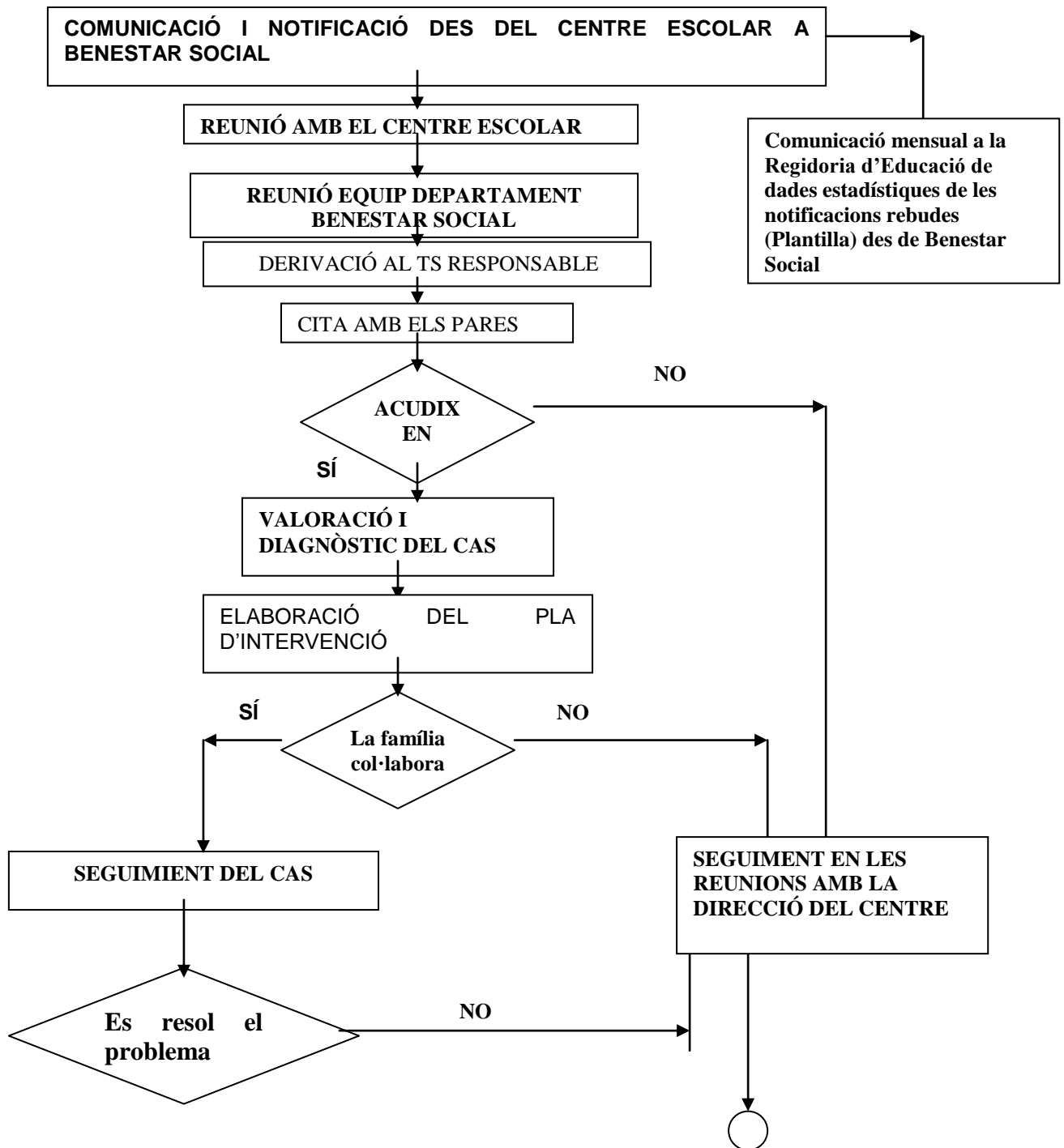
5. PROTOCOLO DE INTERVENCIÓN

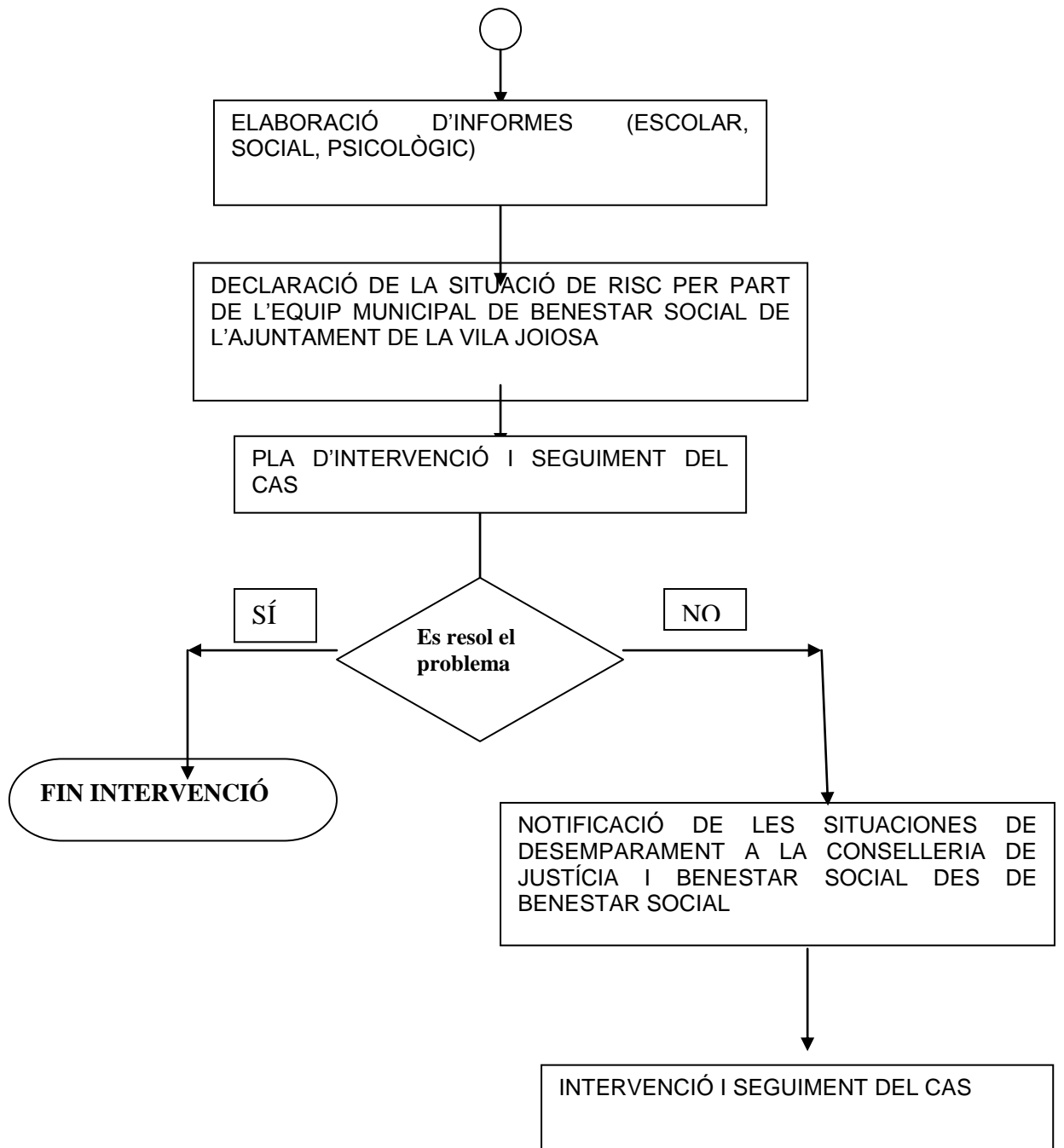
DE LOS CENTROS EDUCATIVOS



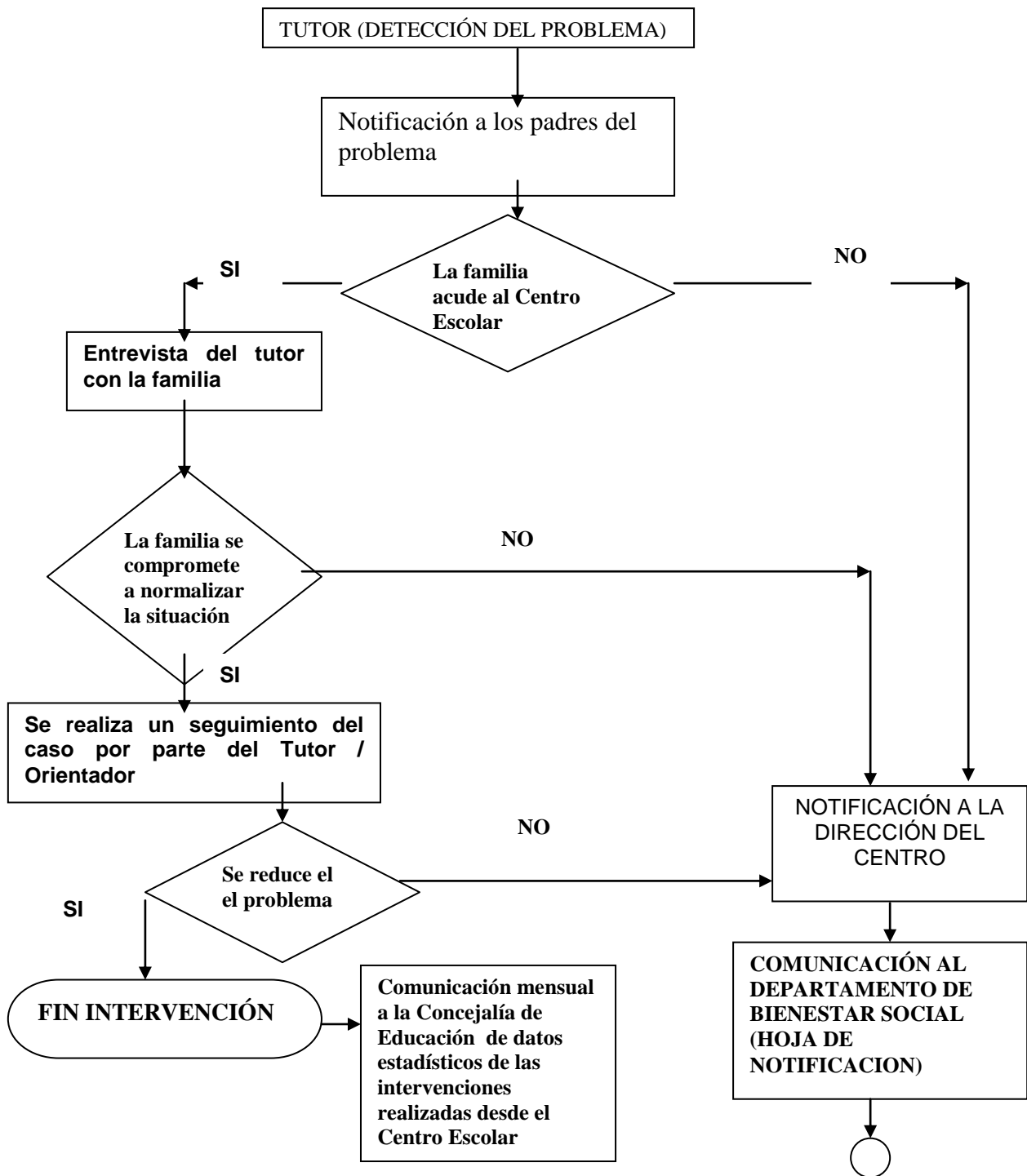


DEL DEPARTAMENT DE BENESTAR SOCIAL



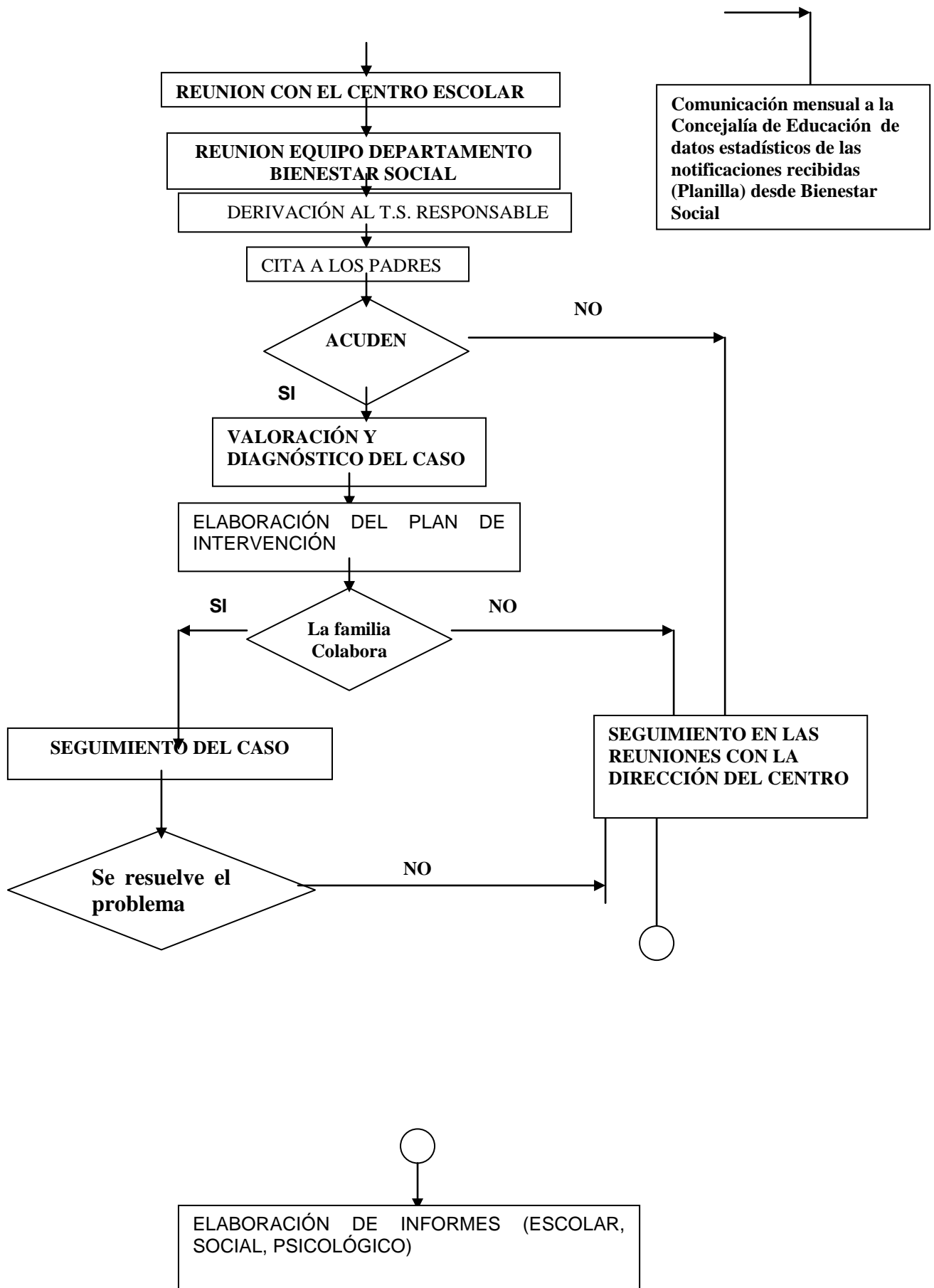


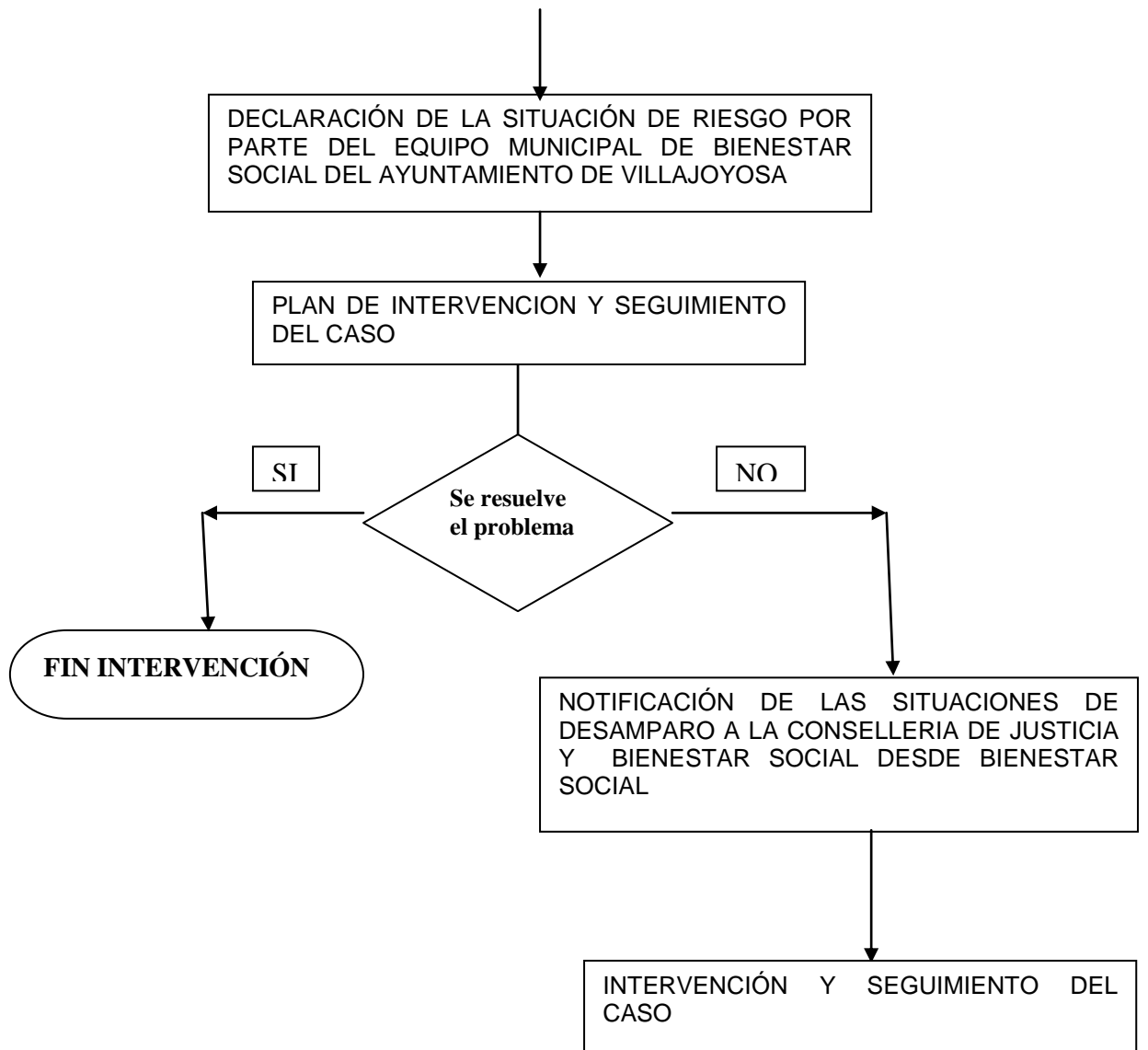
* * * * *



DEL DEPARTAMENTO DE BIENESTAR SOCIAL

COMUNICACIÓN Y NOTIFICACIÓN DESDE EL CENTRO ESCOLAR A BIENESTAR SOCIAL





<p>REUNIONS DE CENTRES ESCOLARS I BENESTAR SOCIAL</p> <p>Composició:</p> <ol style="list-style-type: none"> 1) Direcció del centre escolar. 2) Tutors i professors implicats en els casos a tractar. 3) Tècnic designat pel Departament de Benestar Social. 4) Orientador del centre escolar (IES) i/o psicòlegs del Gabinet psicopedagògic municipal. <p>Funcions:</p> <ol style="list-style-type: none"> 1) Obertura del procediment amb notificació a l'alumne i a la família d'aquest. 2) Quan les actuacions no han aconseguit resultat satisfactori, derivació del procediment amb Full de notificació al Departament de Benestar Social a través i la direcció del Centre Escolar. 3) Proposar estratègies d'actuació per a solucionar cada cas de manera interinstitucional. 4) Seguiment de l'avaluació dels casos. 5) Aquestes reunions es realitzaren amb caràcter ordinari bimensualment i amb caràcter d'urgència quan així ho sol·licite qualsevol de les parts. 	<p>REUNIONES DE CENTROS ESCOLARES Y BIENESTAR SOCIAL</p> <p>Composición:</p> <ol style="list-style-type: none"> 1) Dirección del centro escolar. 2) Tutores y profesores implicados en los casos a tratar. 3) Técnico designado por el Departamento de Bienestar Social. 4) Orientador del Centro Escolar (IES) y/o psicólogos del Gabinete Psicopedagógico municipal. <p>Funciones:</p> <ol style="list-style-type: none"> 1) Apertura del procedimiento con notificación al alumno y a la familia de éste. 2) Cuando las actuaciones no han conseguido resultado satisfactorio, derivación del procedimiento con hoja de notificación al Departamento de Bienestar Social a través e la dirección del Centro Escolar. 3) Proponer estrategias de actuación para solucionar cada caso de forma interinstitucional. 4) Seguimiento de la evaluación de los casos. 5) Estas reuniones se realizaran con carácter ordinario bimensualmente y con carácter de urgencia cuando así lo solicite cualquiera de las partes.
<p>6. COMISSIÓ MUNICIPAL DE PREVENCIÓ DE SITUACIONS DE DESPROTECCIÓ EN MENORS</p> <p>Composició:</p> <ol style="list-style-type: none"> 1) Regidor delegat de Benestar Social o persona en qui delegue, que actuarà com a president de la Comissió Municipal. 2) El regidor d'Educació o persona en qui delegue. 3) Els directors dels centres escolars 4) La coordinadora de Benestar Social 5) Un tècnic del departament de Benestar Social. 6) Orientadors de centres escolars i/o psicòlegs del Gabinet psicopedagògic municipal. 7) Un representant del Departament d'Educació que actuarà de secretari de la 	<p>6. COMISIÓN MUNICIPAL DE PREVENCIÓN DE SITUACIONES DE DESPROTECCIÓN EN MENORES</p> <p>Composición:</p> <ol style="list-style-type: none"> 1) Concejal Delegado de Bienestar Social o persona en quien delegue, que actuará como Presidente de la Comisión Municipal. 2) El Concejal de Educación o persona en quien delegue. 3) Los directores de los Centros Escolares 4) La Coordinadora de Bienestar Social 5) Un Técnico del departamento de Bienestar Social. 6) Orientadores de Centros escolares y/o psicólogos del Gabinete Psicopedagógico Municipal. 7) Un representante del Departamento de Educación que actuará de secretario de la

<p>Comissió.</p> <p>Aquestes reunions es realitzaren, d'una banda, amb els centres educatius de primària i, de l'altra, amb els instituts de secundària del municipi, de manera diferenciada.</p> <p>Funcions:</p> <ol style="list-style-type: none"> 1) Analitzar i valorar les actuacions desenvolupades per les diferents instàncies. 2) Formular propostes de millora. 3) La Comissió es reunirà amb caràcter ordinari dues vegades a l'any, i amb caràcter d'urgència quan així ho sol·licite per escrit qualsevol dels seus membres a la Presidència. 4) La seu de la Comissió és la Regidoria de Benestar Social, encara que, a conveniència dels seus membres, les reunions poden realitzar-se en un altre lloc. 5) El president de la Comissió podrà exercir el vot de qualitat en cas d'empat en qualsevol votació. <p>7. AVALUACIÓ</p> <p>La Comissió municipal realitzarà l'avaluació general incloent dades sobre:</p> <ol style="list-style-type: none"> 1) El grau de compliment del Pla 2) Les propostes d'innovacions. 3) Altres activitats. <p>Al final de cada curs escolar la Comissió redactarà un informe anual, en què es reflectirà l'avaluació general i s'arreglarà almenys els següents aspectes:</p> <ol style="list-style-type: none"> 1) Quantificació i caracterització de les situacions de desprotecció en menors i adolescents: localització, temporalitat, modalitat, etc. 2) Anàlisi dels casos en què s'ha actuat, característiques dels alumnes i les famílies, integració de l'alumnat en els centres, etc. 3) Valoració dels resultats obtinguts: casos en què s'ha intervingut, casos en què ha remès la situació; casos en què ha millorat, fracassos, alumnes escolaritzats, etc. 4) L'avaluació general, a què s'al·ludeix en aquest apartat, serà una síntesi de les valoracions que fan els diferents sectors implicats en el Programa. 5) Les propostes d'innovacions i millores. 	<p>Comisión.</p> <p>Estas reuniones se realizaran por un lado, con los centros educativos de primaria y por otro lado con los Institutos de Secundaria del municipio, de forma diferenciada.</p> <p>Funciones:</p> <ol style="list-style-type: none"> 1) Analizar y valorar las actuaciones desarrolladas por las distintas instancias. 2) Formular propuestas de mejora. 3) La comisión se reunirá con carácter ordinario dos veces al año, y con carácter de urgencia cuando así lo solicite por escrito cualquiera de sus miembros a la presidencia. 4) La sede de la Comisión es la Concejalía de Bienestar Social, aunque, a conveniencia de sus miembros las reuniones puedan realizarse en otro lugar. 5) El Presidente de la Comisión podrá ejercer el voto de calidad en caso de empate en cualquier votación. <p>7. EVALUACIÓN</p> <p>Comisión Municipal, realizará la evaluación general incluyendo datos sobre:</p> <ol style="list-style-type: none"> 1) El grado de cumplimiento del PLAN 2) Las propuestas de innovaciones. 3) Otras actividades. <p>Al final de cada curso escolar la Comisión redactará un informe anual, en el que se reflejará la evaluación general y recogerá al menos los siguientes aspectos:</p> <ol style="list-style-type: none"> 1) Cuantificación y caracterización de las situaciones de desprotección en menores y adolescentes: localización, temporalidad, modalidad, etc. 2) Análisis de los casos en los que se ha actuado, características de los alumnos y las familias, integración del alumnado en los centros, etc. 3) Valoración de los resultados obtenidos: casos en los que se ha intervenido, casos en los que ha remitido la situación; casos en los que ha mejorado, fracasos, alumnos escolarizados, etc. 4) La evaluación general, a que se alude en este apartado, será una síntesis de las valoraciones que hagan los distintos sectores implicados en el Programa. 5) Las propuestas de innovaciones y mejoras.
---	--

Aquest informe anual es facilitarà al Consell Escolar Municipal, amb la finalitat que tinguen coneixement de les actuacions realitzades per la Comissió Municipal de Prevenció de Situacions de Desprotecció en Menors des de l'Àmbit Socioeducatiu.

8. ANNEXOS

- Decret 28/2009, de 20 de febrer, del Consell, pel qual es modifica el Reglament de Mesures de Protecció Jurídica del Menor a la Comunitat Valenciana, aprovat pel Decret 93/2001, de 22 de maig, del Consell.
- Ordre 1/2010, de 3 de maig, de la Conselleria d'Educació i de la Conselleria de Benestar Social, per la qual implanta el Full de Notificació de la possible situació de desprotecció del menor detectada des de l'àmbit educatiu a la Comunitat Valenciana i s'establix la coordinació interadministrativa per a la protecció integral de la infància.
- Plantilla de recollida de dades estadístiques dels centres escolars i de Benestar Social.

Este informe anual se facilitará al Consejo Escolar Municipal con la finalidad de que tengan conocimiento de las actuaciones realizadas por la Comisión Municipal de Prevención de situaciones de desprotección en menores desde el ámbito socio educativo.

8. ANEXOS

- Decreto 28/2009, de 20 de febrero, del Consell, por el que se modifica el Reglamento de Medidas de Protección Jurídica del Menor en la Comunidad Valenciana, aprobado por el Decreto 93/2001, de 22 de mayo, del Consell.
- Orden 1/2010, de 3 de mayo, de la Consellería de Educación y de la Consellería de Bienestar Social, por la que implanta la Hoja de Notificación de la posible situación de desprotección del menor detectada desde el ámbito educativo en la Comunidad Valenciana y se establece la coordinación ínter administrativa para la protección integral de la infancia.
- Planilla de recogida de datos estadísticos de los centros escolares y de bienestar social.